

TOT-RAPORTTI

YTOT 6/03

YTOT-sarjassa raportoidaan muille kuin työsuhteisille sattuneita työkuolemia

Hartiapankkirakentaja putosi omakotitalonsa katolta kiinnittäessään otsalautaa

TOT-RAPORTIN AVAINTIEDOT	
Tapahtumakuvaus	Hartiapankkirakentaja NN (25-vuotias) oli yksin kiinnittä-mässä otsalautoja rakentamansa omakotitalon päädystyyn. Kun päädyssä ei ollut telinettä, NN naulasi päätyräystään otsalautoja katolta käsin. Kattoon oli asennettu ruoteet ja niiden alle aluskate. Ruoteet olivat säästä johtuen huurteen peitossa ja liukkaat. Tuuli oli puuskittainen. Kiinnittäessään viimeistä otsalautaa, NN putosi talon päädystä seitsemän metrin matkan alas maahan.
Ammatti	Sähköasentaja
Toimiala	Talonrakennus 45B
Työmenetelmä tai tehtävä	Otsalautojen kiinnittäminen talon päädystyyn
Koneet ja laitteet	_____

TOT-RAPORTTIEN HYÖDYNTÄMINEN	
<p>TOT-raportteja voidaan hyödyntää työpaikoilla mm. seuraavilla tavoilla:</p> <ul style="list-style-type: none">• kaikki raportit käsitellään työnjohdon palavereissa, työmaan viikkopalaverissa tms. linjajohdon yhteisissä tilaisuuksissa• raportit käsitellään työsuojelutoimikunnassa• raportit liitetään työnopastusmateriaalin joukkoon tai esimerkiksi koneen tai laitteen käyttöohjeisiin	<ul style="list-style-type: none">• raportteja voidaan käyttää hyödyksi koulutus-tilaisuuksissa• raporttien perusteella laaditaan ohjeita, tiedotteita, juttuja henkilöstölehteen tai sisäiseen tiedotteeseen, tietoiskuja ilmoitustauluille jne.• raportit toimitetaan suunnittelijoille, laitevalmistajille ja alihankkijoille, joiden toiminnalla on merkitystä tapaturmien torjunnassa

Työpaikkaonnettomuuksien tutkinta (TOT) perustuu työmarkkinajärjestöjen ja Tapaturmavakuutuslaitosten liiton (TVL) väliseen sopimukseen.

Tapaturmavakuutuslaitosten liitto

Bulevardi 28, 00120 Helsinki, puhelin (09) 680 401

Faksi (09) 6804 0389, sähköposti tyoturvallisuus.tvl@vakes.fi

<http://www.tvl.fi>

YTOT 6/03

1. TAUSTA

1.1 Tapahtuman kulku ja tapaturma

NN oli rakentamassa hartiapankilla itselleen hirsirunkoista, 2,5 kerroksista omakotitaloa (Kuva 1). Hirsikehikko oli tilattu hirsiveistämöstä, mutta kattotuolit oli rakennettu itse. NN työskenteli työmaalla iltaisin ja viikonloppuisin, usein yhdessä isänsä kanssa.

Talon katto oli keskeneräinen. Kattoon oli asennettu ruoteet ja niiden alle muovinen aluskate.

NN oli yksin kiinnittämässä otsalautoja talon pätyyn. Kun päädyssä ei ollut telinettä, NN naulasi päätyräystänsä otsalautoja katolta käsin. NN liikkui katolla ruoteita pitkin. Hänellä ei ollut turvavaljaita tai -köyttä. Katolta puuttuivat myös kaiteet. Kiinnittäessään viimeistä otsalautaa NN putosi talon päädyssä seitsemän metrin matkan alas maahan (Kuva 2).

Putkiasentaja TT työskenteli onnettomuuden sattuessa rakennuksen sisällä. Kuullessaan ulkoa jotain kolinaa TT meni katsomaan mitä oli tapahtunut. TT löysi NN:n makaamassa tajuttomana maassa talon päädyssä ja hälytti paikalle apua. Onnettomuuspaikalle tullut sairaankuljetusyksikkö siirsi tajuttoman NN:n keskussairaalaan. NN menehtyi noin tunnin kuluttua onnettomuudesta.

Putoamiskohdassa maa vietti viistosti alas päin. Maassa oli jäistä hiekkaa, kiviä ja lunta. Ilma oli lauha ja samalla satoi räntää. Ruoteet olivat huurteen peitossa ja liukkaat. Tuuli oli puuskittainen. Tuulen vaikutusta lisäsi se, että talo oli aukealla paikalla.

1.2 Työkokemus

NN työskenteli tehtaassa sähköasentajana. Hän rakensi hartiapankilla itselleen omakotitaloa. NN oli 25-vuotias.

1.3 Töiden organisointi

NN:llä oli apuna isänsä, jolla oli rakennustyöstä aikaisempaa kokemusta. Työmaalla kävi myös muuta talkooapua. Työmaan vastaavana työnjohtajana oli rakennusinsinööri.

2. TAPATURMAAN JOHTANEET TEKIJÄT

Korkealla päädyssä tehtävässä työssä ei käytetty rakennustelineitä tai henkilönostinta. Katolta puuttuivat kaiteet. NN työskenteli liukkaalla katolla ilman henkilökohtaista putoamissuojauksia. NN ei käyttänyt turvavaljaita tai -köysiä. NN saattoi liukastua liikkeessaan räntäsateen ja kuuran liukastamilla ruoteilla tai hän saattoi horjahtaa alas kiinnittäessään viimeistä otsalautaa katolta käsin. Horjahdusta saattoi edesauttaa vasenkätisyydestä johtuva hankala työasento sekä puuskittainen tuuli.

3. VASTAAVIEN TYÖ-TAPATURMIEN TORJUNTA

3.1 Putoamissuojauksen varmistaminen

Putoamissuojaus varmistetaan joko rakentamalla tarvittavat telineet tai käyttämällä henkilönostinta. Mikäli nämä vaihtoehdot eivät ole mahdollisia, katolla työskenneltäessä ja liikuttaessa pitää käyttää turvavaljaita köysineen tai turvaköyttä.

3.2 Turvallisuusohjeet omakotirakentajille

Pienrakentajia varten pitää laatia omakotirakentajan turvallisuusopas, jossa käsitellään keskeisiä rakentamisen turvallisuuskysymyksiä

mukaan lukien putoamisvaaroja. Tätä opasta voivat vakuutusyhtiöt jakaa vakuutuksenottajille. Opasta voivat jakaa myös rauta- ja rakennustarvikekaupat, konevuokraamot ja talotehtaat. Samoin opasta tulee levittää rakennusalan messuilla, asuntomessuilla, loma-asuntomessuilla sekä muissa rakennusalan näyttelyissä. Turvallisuusopasta voivat jakaa myös rakennusvalvontaviranomaiset rakennusluvan myöntämisen yhteydessä.

3.3 Turvallisuusohjeet talopakettien asennusohjeissa

Talotehtaiden pitää antaa talopakettien asennusohjeissa töiden turvallisuusohjeita. Asennusohjeissa on syytä esittää oikeat ja turvalliset työtavat, varoittaa työssä olevista vaaroista ja antaa tietoja henkilökohtaisten suojamien käytöstä. Asennusohjeissa pitää kiinnittää huomiota rakennustyön putoamisvaaroihin sekä antaa neuvoja putoamisvaarojen torjumiseksi.

3.4 Vastaavan työnjohtajan tehtävät

Rakennushankkeen vastaavan työnjohtajan tulee huolehtia rakennusluvan mukaisesta rakentamisesta. Alan ammattilaisena on vastaavan työnjohtajan käydessään valvontatehtävissä kiinnitettävä huomiota työmaan turvallisuuteen.

LIITTEET

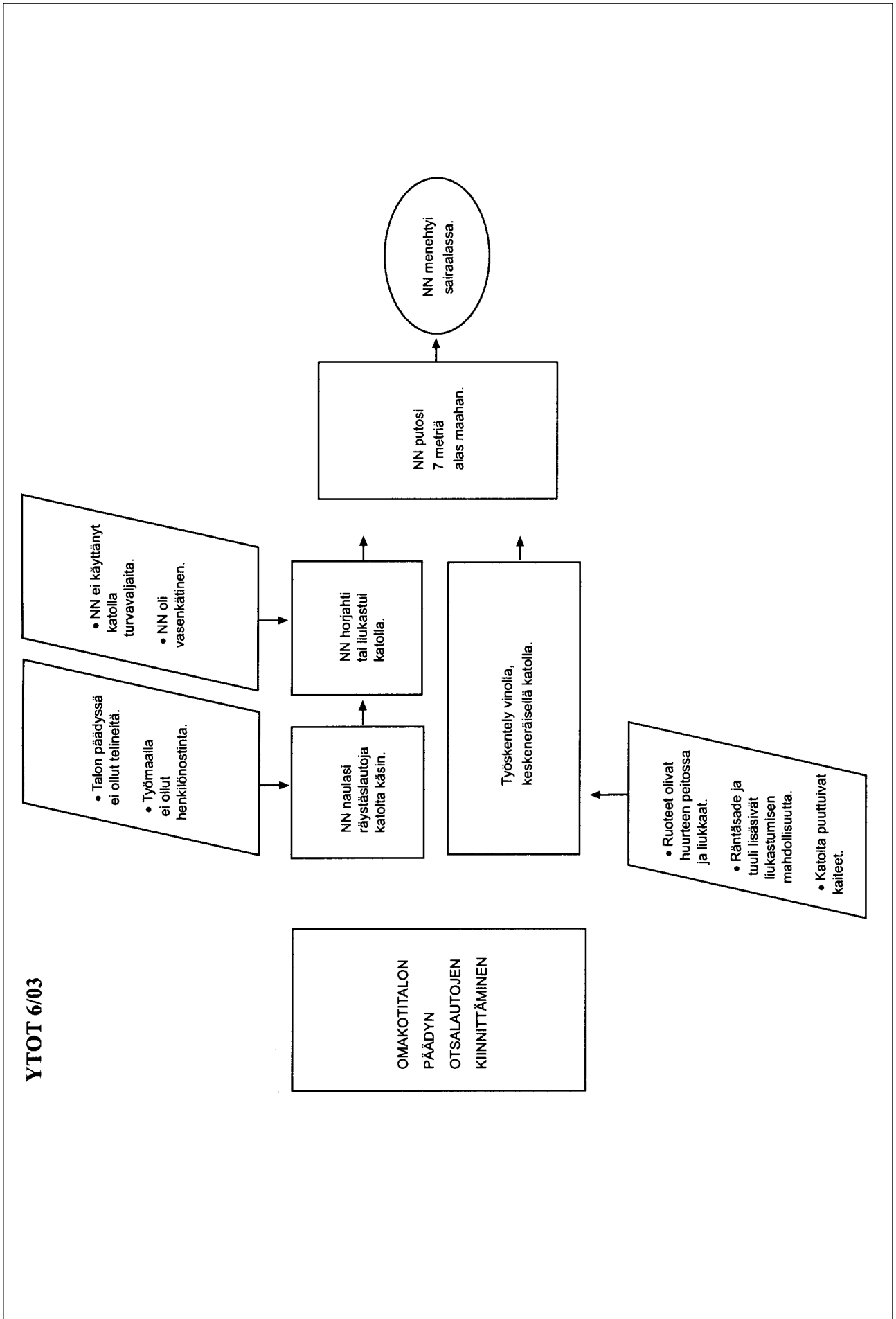
- Kaavio tapahtumien kulusta ja tapaturmategorijöistä
- Valokuvia



Kuva 1. Yleiskuva omakotityömaasta.



Kuva 2. NN:n putoamisreitti katolta.



Vapaasti kopioitavissa

Lähde: TVL/TOT 2003

Tapaturmavakuutuslaitosten liitto

Yhteyshenkilöt: Hannu Tarvainen, työturvallisuusjohtaja, puh. (09) 6804 0388,
Mika Tynkkynen, työturvallisuustutkija, puh. (09) 6804 0384,
Sakari Seppänen, työturvallisuusinsinööri (rakentaminen), puh. (09) 6804 0377