

TAPATURMAVAKUUTUSLAITOSTEN LIITTO



18/93 Urakoitsijan asentajan kuolemaan johtanut putoamistapaturma sellutehtaalla painediffusöörin vaippalevyjen purkutyössä.

työpaikkaonnettomuuksien tutkinta (TOT)

1. Tapahtuman kuvaus

1.1 Työkohde

Konepaja oli saanut laitetoimittajalta takuukorjaukseen liittyvän urakan, joka käsitti painediffusöörin vaippalevyjen purkamisen. Työkohde on n. 20 m korkea, halkaisijaltaan parimetrisen torni. Purkutyössä irrotettiin painediffusöörin seinästä vuorauslevyjä n. 15 m:n matkalta n. viiden metrin tasoon asti alhaalta lukien.

Työ tehtiin käyttäen työskentelyalustana kaksitasoista henkilönostotelinettä, joka oli ripustettu ajoneuvonosturin vaijereihin. Ko. nostoteline oli tehty konepajalla vuotta aiemmin samaisen painediffusöörin vuorauslevyjen asennukseen. Teline oli työsuojeluviranomaisen hyväksymä. Irrotustyö suoritettiin leikkaamalla käyttäen kulmahiomakonetta ja plasmaleikkauslaitetta. Työn oli määrä kestää viikko kahdessa vuorossa tehtynä.

1.2 Työtapaturma

Onnettomuusaamuna (keskiviikkona) työ aloitettiin normaalisti klo 06.00. Töitä jatkettiin siitä mihin edellinen iltavuoro oli ne jättänyt.

Asentajat nousivat työkohteeseen huoltoportaita pitkin. Portailta he menivät kaiteen välistä nostotelineen ylemmälle tasolle, joka oli samalla tasolla kiinteän huoltoporrastason kanssa. Asentajat työskentelevät nostotelineessä, jota liikutetaan sen mukaan kuin tarve vaatii. Ohjailun suorittaa nostoauton kuljettaja annettujen ohjeiden mukaisesti.

Onnettomuusaamuna työkohde oli noin 5-7 metrin korkeudella maanpinnasta. Nostotelineessä työskenteli yhtäaikaan viisi asentajaa.

Työtapaturmassa menehtyneen N.N:n työtehtävänä oli leikata kulmahiomakoneella irti diffusöörin seinässä olevia levyjä.

Hän työskenteli koko aamun yhdessä L.L:n kanssa. Ennen onnettomuutta he olivat kuitenkin laittamassa kuntoon maantasolla olevaa plasmaleikkuria. Tätä varten he tarvitsivat jatkojohtoa. N.N ja L.L olivat pyytäneet jatkojohtoa puhelimitse sellutehtaan työnjohtajalta. Konepajan työnjohtaja K.K sattui olemaan samassa huoneessa ja lupautui hakemaan johdon ja viemään sen asentajille. N.N ja L.L olivat laittaneet leikkuulaitteen johdot kuntoon niin pitkälle, että vain K.K:n tuoma välijohto puuttui.

K.K:n saapuessa paikalle N.N istui maassa pakin päällä. Kertomansa mukaan K.K kiinnitti huomiota siihen, että N.N oli kovin vaisu. K.K tiedusteli N.N:n vointia, mutta N.N ei vastannut mitään. K.K kysyi vielä oliko N.N nauttinut jotain. N.N vastasi kieltävästi. Koska N.N oli selvästi apaattinen K.K sanoi hänelle, että eikö olisi parempi jos N.N lähtisi työmaalta ja tulisi huomenna uudelleen.

K.K päätteli N.N:n olevan siinä tilassa, että hä-

nen ei ollut turvallista tehdä töitä. N.N vastasi K.K:lle, että selvä. Tämän jälkeen hän lähti kävelemään sosiaalityökohti. K.K lähti jatkaamaan työmaakerrosta, hänellä oli tehtaan alueella valvottavanaan kolme eri työkohdetta. K.K käveli diffusöörityömaan kautta työnjohtajien toimistoon.

Noin viiden minuutin kuluttua tästä paikalle juoksi asentaja L.L, joka kertoi N.N:n tipahtaneen ja pyysi tilaamaan ambulanssin.

N.N kuoli sairaalassa kahden päivän kuluttua tajuuhinsa tulematta.

2. Työtapaturmaan johtaneita tekijöitä

N.N huoltoportaissa

Tapahtumia selvitettyä voitiin todeta, että vähän ennen putoamista yksi konepajan asentajista oli laskeutuessaan alas huoltoportaita nähnyt N.N:n niiden toisella tasolla. Asentaja oli juuri ehtinyt alas maanpinnan tasolle kun hän oli kuullut putoamisesta aiheutuneen äänen.

Henkilönostotelineen ylemmällä tasolla työskennellyt asentaja kertoi nähneensä N.N:n maantasolla ja siitä parin minuutin kuluttua havainnut jonkun vilahduksen, kuullut äänen ja katsoessaan alas nähnyt N.N:n makaavan maassa portaiden alapäässä.

Molemmat asentajat olivat nähneet N.N:n kädessä hitsausnaamarin, jota käytettiin plasmaleikkurin kanssa työskenneltäessä. Ilmeisesti N.N oli valmistautunut jatkamaan työtään eikä poistunut työmaalta K.K:n kehotuksesta huolimatta.

Putoaminen

Silminnäkijähavaintoa siitä, mistä kohtaa N.N putosi, ei ole. Oletettavasti putoaminen on tapahtunut huoltoportaiden toiselta tasolta siitä kohdasta, jossa N.N havaittiin. Mahdollisesti N.N on yrittänyt nousta tältä tasolta nostotelineen alemmalle työtasolle. Se oli kuitenkin yli metrin korkeammalla ja sinne pääseminen vaati kiipeämistä huoltoportaiden kaiteelle. Täältä kohdalta pudottaessa päädytään maantasolla paikkaan, josta N.N löydettiin. Epähuomiossa huoltoportaikolta ei ole mahdollista putoa. Huoltoportaikko ja kaiteet olivat erittäin liukkaat johtuen purkutyön yhteydessä pudonneesta lipeän kyllästämästä massasta ja saiteisesta ilmasta.

Alentunut huomiokyky

Oikeuslääketieteellisessä ruumiinavauksessa määritetty N.N:n veren alkoholipitoisuus oli 3%.

Alentunut huomio- ja päättelykyky ovat olleet myötävaikuttavana tekijänä kuolemaan johtaneisiin tapahtumiin.

N.N oli 46-vuotias, kokenut ja ammattitaitoinen asentaja.

Työsuojelutoiminta

Konepajalle oli nimetty työsuojelupäällikkö ja valittu työsuojeluvaltuutettu ja työsuojelutoimikunta. Työkohde, mm. henkilönostoteline, tarkastettiin ennen työn aloittamista.

3. Päihdeongelma ja hoitoonohjausjärjestelmät

3.1 Akuutti päihdetapaus

Työpaikalla tulisi nimetä ne henkilöt tai yhteistyöelimet, joiden tehtävänä on määritellä menettely havaittaessa akuuttia päihteen käyttöä. Kirjalliset ohjeet tulisi laatia mm. siitä, miten päihdetila todetaan, milloin kysymykseen tulee henkilön poistaminen työpaikalta sekä mitkä ovat kurinpidolliset toimenpiteet ja milloin ne tulevat käyttöön. (Päihdeellä tarkoitetaan tässä sekä alkoholia että huumeaineita).

3.2 Hoitoonohjaustoiminnan merkitys

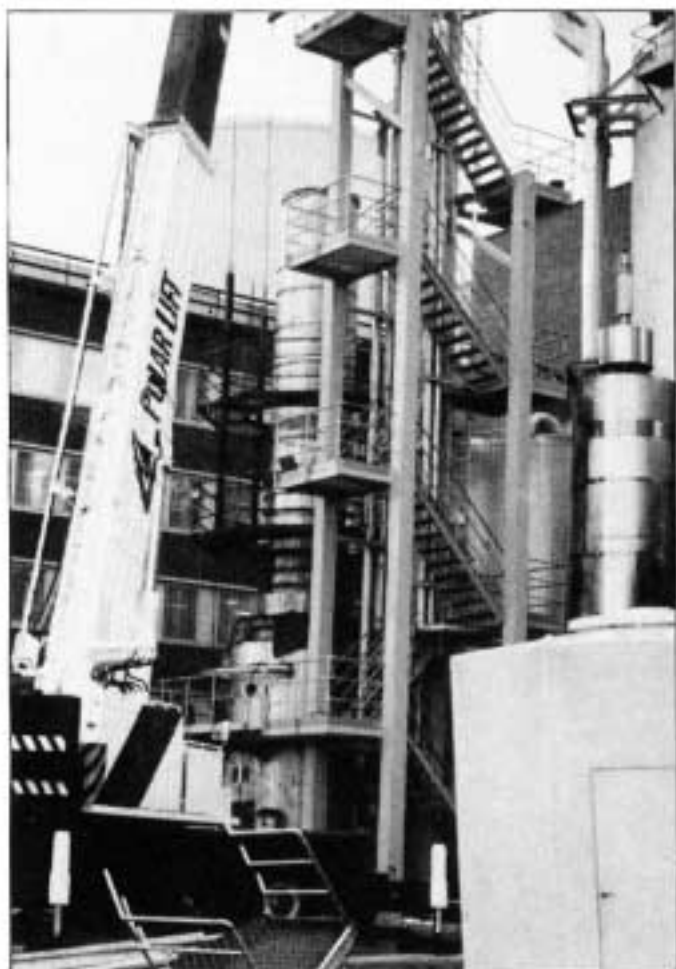
Hoitoonohjausta työpaikoilla toteutettaessa tulisi oma-aloitteista ja työtoverien aloitteesta käynnistyvää hoitoonohjaamista painottaa tasavertaisesti työnantajan toimesta tapahtuvan hoitoonohjaamisen rinnalla. Samalla on korostettava päihdeongelmien ehkäisyn ja hoitoonohjaukselle myönteisen asennoitumisen merkitystä. Päihdeongelmista, -haitoista ja hoitomahdollisuuksista tiedottaminen olisi nähtävä osaksi työpaikalla toteutettavaa terveyskasvatusta eikä pelkästään päihdeongelmallisille tarkoitettuna toimintana.

Päihdeongelmaisten hoitoonohjaaminen ja kuntouttaminen on tärkeää sekä ongelmaisen itsensä, työnantajan sekä koko yhteiskunnan kannalta.

(Lähde; Päihdeongelmaisten hoitoonohjaaminen työelämässä, Työturvallisuuskeskus, päihderyhmä).

LIITTEET

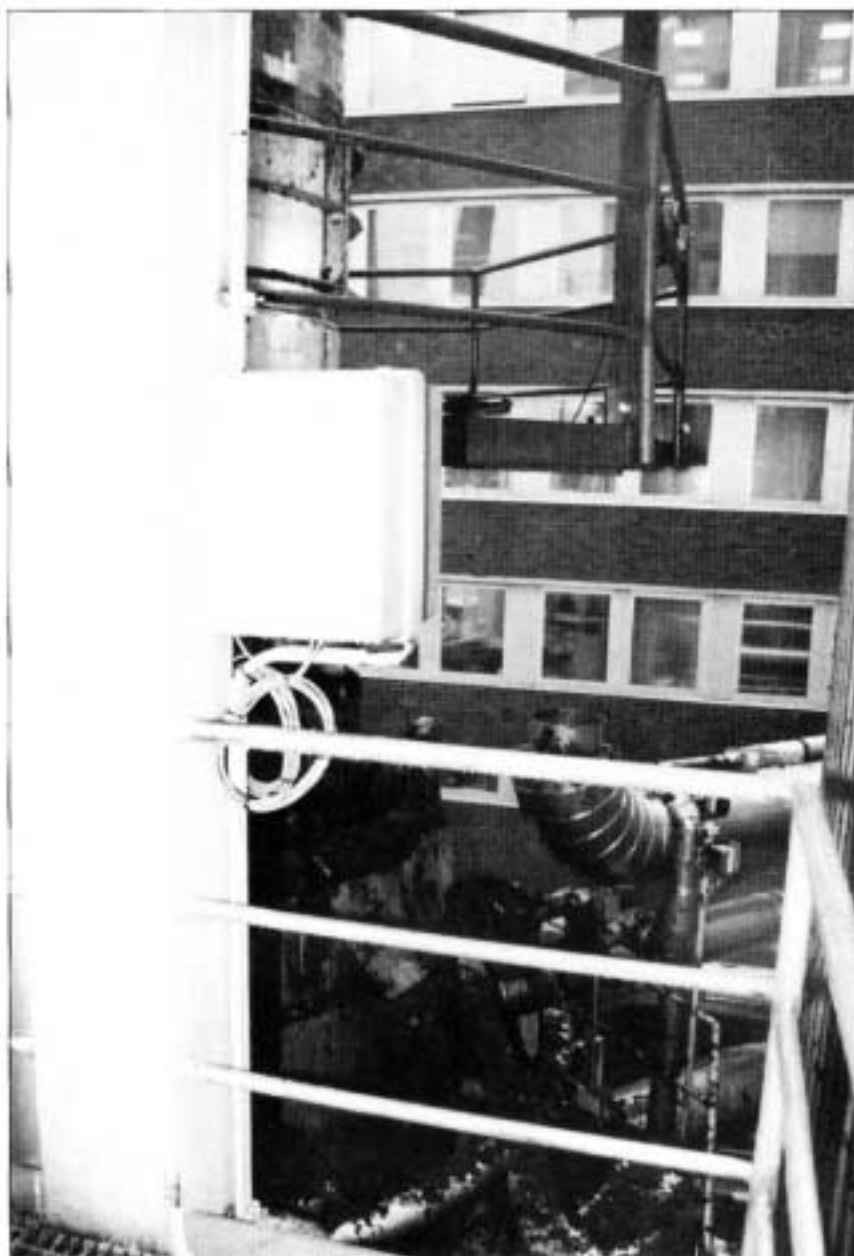
- Piirros
- Valokuvia



Kuvat 1 ja 2:
Painediffusööri,
henkilönostoteline,
ajoneuvonosturi

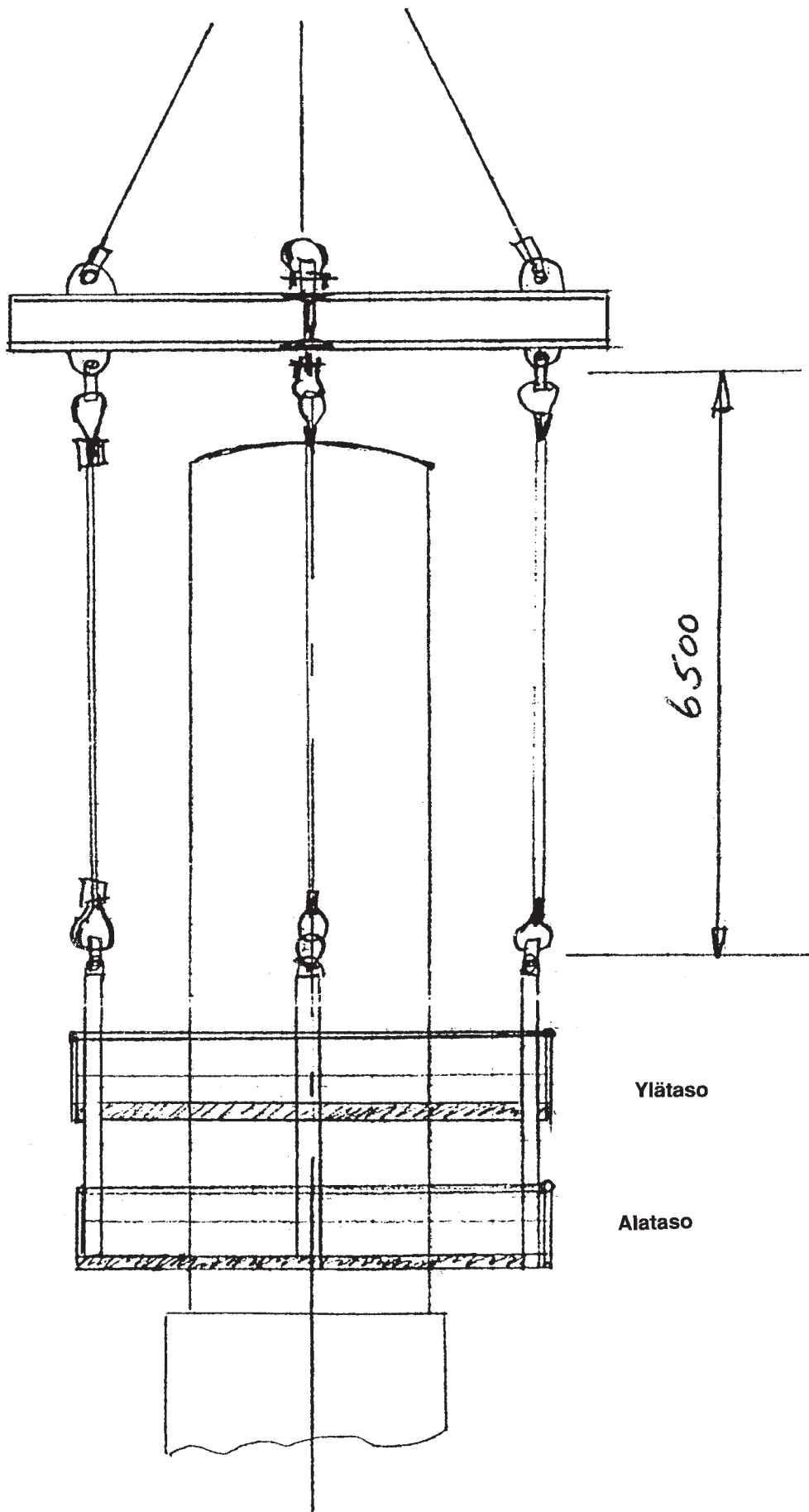


Kuva 3: Oletettu putoamistaso merkitty nuolella.



Kuva 4. Oletettu putoamispaikka. Huoltoportaiden toinen taso kaiteineen, nostotelineen alempi taso.

Nosto kori
Kokoonpano



**Tapaturmavakuutus-
laitosten liitto**

Bulevardi 28
00120 Helsinki
puh. (90) 680 401

Jaarli Oy  1994