



TOT-RAPORTTI

YTOT 1/01

YTOT-sarjassa raportoidaan muille kuin työsuhteisille sattuneita työkuolemia

Eläkeläinen jäi puisen seinäelementin ja sokkelin väliin

TOT-RAPORTIN AVAINTIEDOT	
Tapahtumakuvaus	Omakotityömaalla nostettiin rekasta seinäelementtiä sokkelin päälle. Elementin tehtaalla asennettu nostolenkki tuli elementin tukilautojen haljettua niiden läpi ja tämä elementin pää putosi. Paikalla auttamassa ollut sivullinen eläkeläinen jäi sokkelin ja elementin väliin.
Ammatti	Eläkeläinen (ent. puutarhuri)
Toimiala	Rakentaminen
Työmenetelmä tai tehtävä	Puhdisti sokkelin pintaa, kun seinäelementtiä nostettiin
Koneet ja laitteet	Seinäelementin korkeus x pituus 2,8 x 8,4 m ² , paino noin 1000 kg

TOT-RAPORTTIEN HYÖDYNTÄMINEN	
<p>TOT-raportteja voidaan hyödyntää työpaikoilla mm. seuraavilla tavoilla:</p> <ul style="list-style-type: none">• kaikki raportit käsitellään työnjohdon palaverissa, työmaan viikkopalaverissa tms. linjajohdon yhteisissä tilaisuuksissa• raportit käsitellään työsuojelutoimikunnassa• raportit liitetään työnopastusmateriaalin joukkoon tai esimerkiksi koneen tai laitteen käyttöohjeisiin	<ul style="list-style-type: none">• raportteja voidaan käyttää hyödyksi koulutusilaisuuksissa• raporttien perusteella laaditaan ohjeita, tiedotteita, juttuja henkilöstölehteen tai sisäiseen tiedotteeseen, tietoiskuja ilmoitustauluille jne.• raportit toimitetaan suunnittelijoille, laitevalmistajille ja alihankkijoille, joiden toiminnalla on merkitystä tapaturmien torjunnassa

Työpaikkaonnettomuuksien tutkinta (TOT) perustuu työmarkkinajärjestöjen ja Tapaturmavakuutuslaitosten liiton (TVL) väliseen sopimukseen.

Tapaturmavakuutuslaitosten liitto

Bulevardi 28, 00120 Helsinki, puhelin (09) 680 401

Faksi (09) 6804 0389, sähköposti tyoturvallisuus.tvl@vakes.fi

<http://www.tvl.fi>

YTOT 1/01

Vaikka tämä tapaturma on sattunut talkootyöomaisella tavalla, on tällä tapauksella myös yleistä merkitystä nostettaessa rakennuselementtejä rakennustyömailla.

1. Tapahtuman kuvaus

Tapahtumapaikkana oli omakotitalon rakennustyömaa. Työmaalla oltiin nostamassa autonosturilla puurakenteista elementtiä rakennuksen sokkelin päälle. Kuljettaja käsitteli nosturia kauko-ohjauslaitteella ja elementti oli nostolenkeistään (2 kpl) kiinnitettynä nosturin kettinkirakseihin. Elementin korkeus oli 2,8 m ja pituus 8,4 m. Painoksi arvioitiin noin 800–900 kg.

Elementin alareuna oli noin 1,5–2 m korkeudella maasta, kun elementin toisen pään kiinnitys petti ja tämä pää putosi maahan. Seuraavaksi elementti lähti kaatumaan kohti vieressä ollutta rakennuksen sokkeliä. Elementin päissä olleet rakennustyömaan kaksi kirvesmiestä ehdivät väistää kaatuvaa elementtiä, mutta elementin ja sokkelin välissä ollut eläkeläinen NN jäi kaatuvan elementin alle. Hänen päänsä jäi elementin ja sokkelin väliin (kuvat 1 ja 2).

Paikalla olleet saivat nostettua käsin elementtiä sen verran, että saivat vedettyä NN:n elementin alta. NN ei ollut tajuissaan ja paikalle oli soitettu sairaankuljetus.

Sen henkilökunta totesi NN:n menehtyneen.

NN oli 69-vuotias eläkeläinen, entiseltä ammatiltaan puutarhuri.

2. Työtapaturmaan johtaneita tekijöitä

Sivullinen työmaalla nostojen vaara-alueella

Paikalla ollut rakennuttajan edustaja kertoi, että NN asui työmaan lähellä ja että hänellä oli ollut tapana käydä rakennustyömaalla päivittäin. Tapaturmapäivänä hän oli tullut heti aamusta ja oli halunnut auttaa paikalla olleita kirvesmiehiä.

Hän puhdisti harjalla sokkelin pintaa samalla kun rekasta nostettiin elementtejä.

Nostolenkki irtosi

Taloelementtien toimittajan edustajien läsnäollessa pudonnut elementti aukaistiin ja todettiin, että elementin tukirakenteeseen kuuluva pysty lauta, jossa oli poraus nostolenkkiä varten, oli haljennut, jolloin lenkki oli päässyt menemään siitä läpi. Edelleen lenkki oli halkaissut vaakalaudan, jolloin kiinnitys oli päässyt irtoamaan (kuvat 3-5).

3. Vastaavien työtapaturmien estäminen

3.1 Nostolenkin kiinnityksen vahvistaminen

Talotehdas on vahvistanut nostolenkin kiinnitystä elementin runkorakenteeseen kuvan 6 mukaisesti.

3.2 Nostovöiden käyttö

Talotehdas on antanut uuden ohjeen nostojen varmistamisesta nostovöillä raskaiden elementtien nostoissa.

3.3 Vaara-alueelle meno estettävä

Ennen nostojen aloittamista on;

– rajoitettava noston ulottuma-alue lippusiimalta ja varoitustaululla ”Työmaa-alue, pääsy kielletty”

– varmistettava, ettei rajatulla alueella ole sivullisia

– varmistettava, että nostoa avustaville annettu kieltö mennä elementin alle on ymmärretty.

LIITTEET

– Valokuvat

– Kaavio tapahtumista ja tapaturmatekijöistä



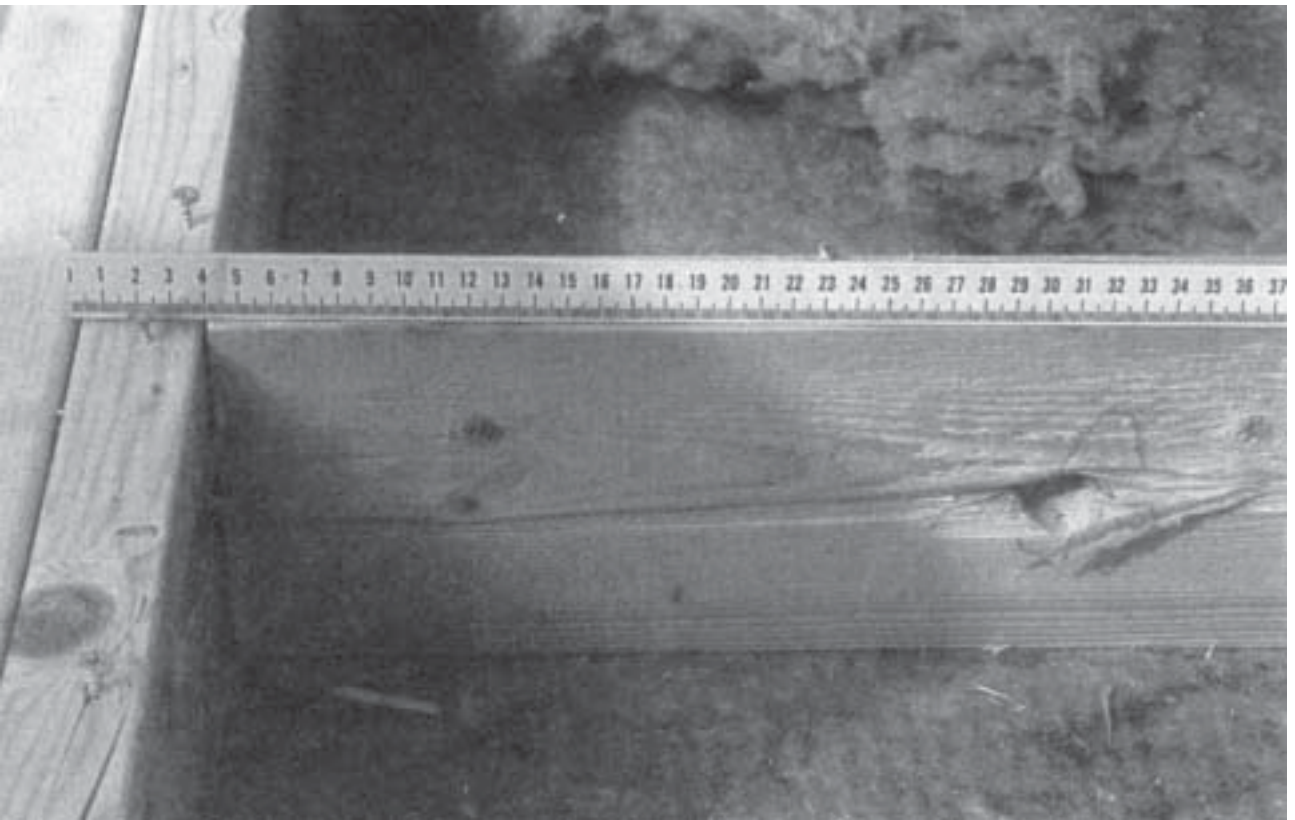
Kuva 1. Keskellä vasemmalla sokkeli ja nostossa pudonnut seinäelementti.



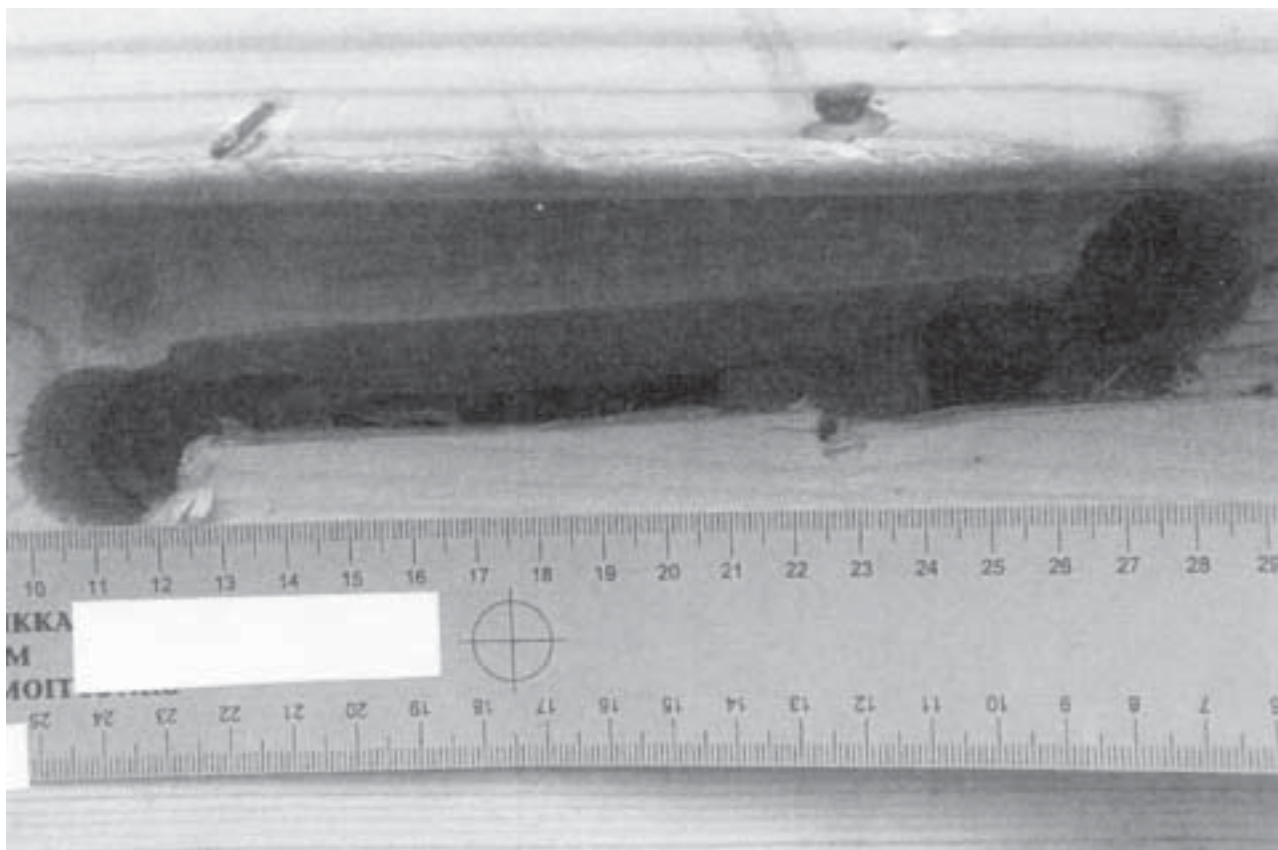
Kuva 2. Puristumiskohta elementin ja sokkelin väliin.



Kuva 3. Nostolenkin kiinnitys, joka käytössä lenkin irrotessa.



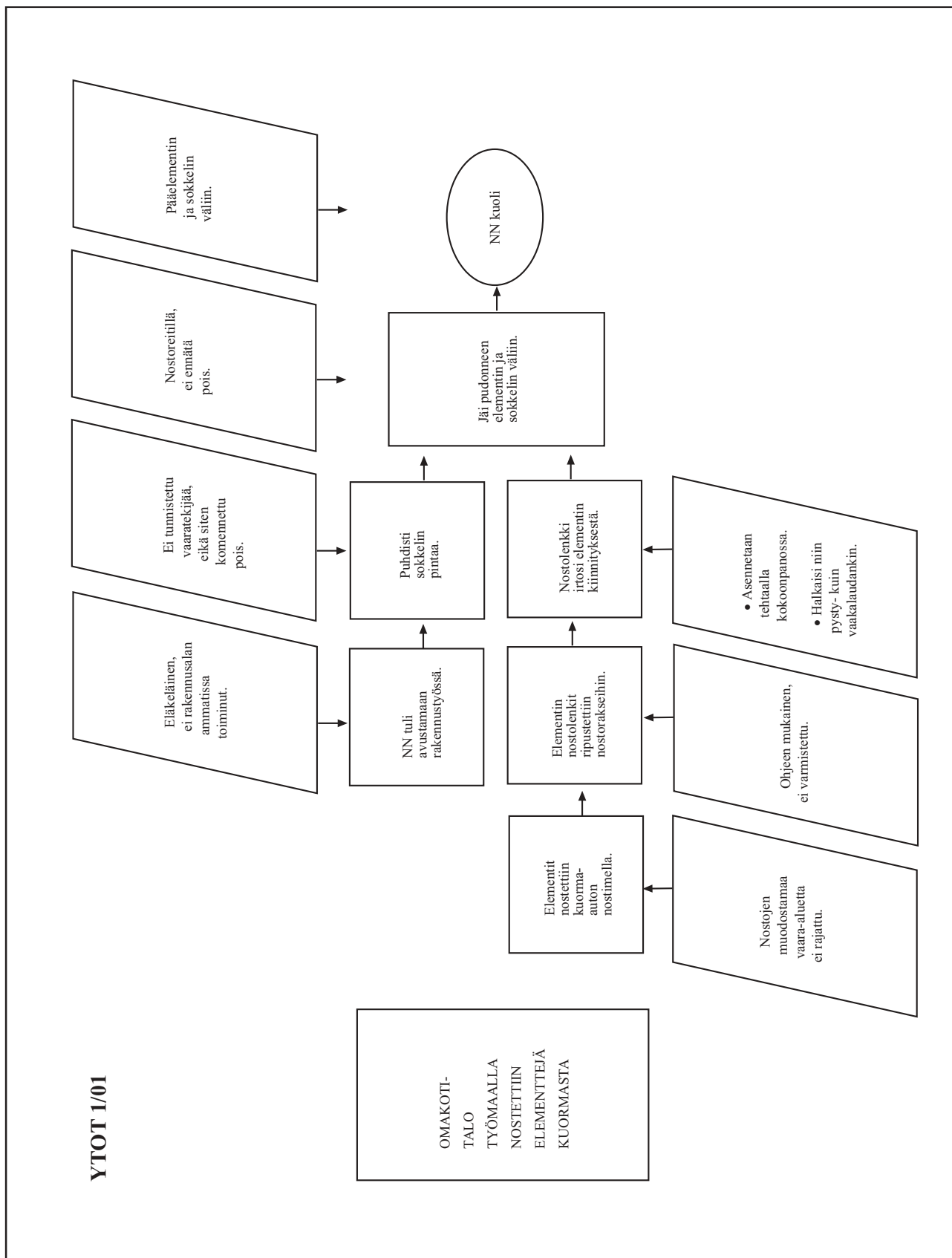
Kuva 4. Repeämisjälki runkotolpassa.



Kuva 5. Yläsidepuun repeämiskohta.



Kuva 6. Muutettu, vahvistettu kiinnitys.



Vapaasti kopioitavissa

Lähde: TVL/TOT 2001