

Työpaikkaonnettomuuksien tutkinta (TOT)



**TUTKIEN
TURVALLISUUTTA
VUODESTA 1985**

18/97

Sosiaalipalvelut

Tilanhoitaja näki traktorin peräkärriineen pysähtyneenä alas viettävän rinnepellon alalaitaan ja työntyneenä osittain pajukkoon. NN löydettiin traktorin vasemman takapyörän alta. Tilanhoitaja, joka oli ollut ajamassa traktoria, oli poistunut pelloilta noin 1,5 tuntia aikaisemmin ja tuolloin NN oli jäänyt nostelemaan heiniä peräkärriin. Paikka oli 60 m pellonreunasta ylöspäin. Tapaturman uhri oli kehitysvammainen, hänellä ei ollut lupaa ajaa traktoria.

TOT 18/97

1 TAPAHTUMAN KUVAUS

1.1 Erityishuolto-ohjelman järjestäminen

X:n erityishuoltopiiri oli järjestänyt päätöksellään NN:lle kehitysvammaisen erityishuollon, johon sisältyi mm. Y:n toimintakeskuksen järjestämä työssäkäynti koulutilalla 5 pv viikossa.

Koulutila kuului X:n koulutuskuntaryhmä Y:n oppimiskeskukseen. Kustannukset sovittiin X:n erityishuoltopiirin ja koulutuskuntaryhmän kesken.

NN:lle maksettiin ns. kannustusrahaa tekemästään työstä. Lisäksi NN:llä oli ilmaiset työmatkat ja hän oli vakuutettu työ- ja työmatkan aikana.

1.2 Erityishuollon työtehtävistä koulutilalla

Ko. Y:n oppimiskeskuksessa koulutilalla on lievästi kehitysvammaisten työntekijäryhmä. Tätä toimintaa on tilalla ollut vuodesta 1991. Ryhmässä on ollut 5-7 henkilöä. Ryhmällä on toimintaohjaaja. Ryhmä on jaettu keittiölle, talonmiehen töihin, maatilalle jne.

Välittöminä työnohjaajina näillä henkilöillä on koulutilan henkilökunta. Ryhmän oman toimintaohjaajan tehtävänä on koordinoida yleensä ryhmän yhteisiä tekemisiä, ruokailuja ja jokapäiväiseen elämään kuuluvia asioita. Ohjaaja pitää sitten henkilökuntaan yhteyttä asioista, joita katsoo tarpeelliseksi.

Tarkoituksena on, että koululla harjoittelussa olevat sosiaalialan opiskelijat pääsevät samalla tutustumaan tällaisiin lievästi kehitysvammaisiin henkilöihin ja siihen, kuinka heidän kanssa eletään ja ollaan.

Kehitysvammaisille on järjestetty vakiintuneitakin työtehtäviä. Välillä kuitenkin kokeillaan heidän soveltuvuuttaan muihin tehtäviin. Näin pyritään hakemaan jokaiselle parhaiten sopiva työpaikka.

1.3 NN:n työtehtävistä

NN:n pääasiallinen työ oli olla talonmiehen apulaisena eli avustaa kaikissa kiinteistön huoltoon ja laitoksen huoltamiseen liittyvissä töissä. NN:llä oli pääasiallisena ohjaajana talonmies. Tapahtumahetkellä talonmies oli lomalla ja hänen tehtäviään hoiti tilanhoitaja KK. Yleensäkin KK ja talonmies hoitivat työt lomiensa

aikana ristiin ja nyt NN oli KK:n ohjattavana.

Muu ryhmä oli kesälomalla. NN:n osalta oli sovittu, että hänelle haetaan tilan mehustamosta toinen paikka, koska talonmiehen apulaisena hänelle ei aina ollut riittävästi työtehtäviä. Tarkoituksena oli, että KK kouluttaa NN:n ko. tehtävään.

Varsinaiseen mehustamotyöhön ei vielä tässä vaiheessa NN:ää koulutettu, vaan tarkoituksena oli tehdä kaikenlaista muuta työtä pelloilla.

Samalla tarkoitus oli tutustuttaa KK lähemmin NN:ään, vaikka miehet tunsivat jo toisensa jotenkuten muutaman vuoden ajalta.

1.4 Työtapaturma

Onnettomuuspäivänä noin klo 9.00 tilanhoitaja KK oli yhdessä NN:n kanssa ajanut traktorin peräkärriineen pellavapellolle. Pelloilta, joka on rinnepelto, oli tarkoitus kerätä jo aiemmin niitetyt ja kasatut pellavapenkien välissä kuivuneet heinä- ja rikkaruohokasat pois. Keuruun oli suorittanut NN talikkoa apuna käyttäen.

KK oli suorittanut traktorin siirrot pellavapenkien välissä niin, että NN:llä olisi mahdollisimman sopivat kantomatkat kerättävät kasat huomioiden.

Traktorin viimeisen siirron KK teki siten, että traktori oli ajosuunnassa alaspäin viettävän pellon puolivälissä ja näin NN:llä oli ollut kerättäviä kasoja traktorin edessä ja takana.

KK:n pysäytti traktorin, sammutti moottorin, laittoi vaihteen päälle ja/tai lukitsi käsijarrun. KK oli myös kieltänyt NN:ää ajamasta yksin traktoria.

KK meni suorittamaan omia työtehtäviään, mutta oli hetken kuluttua palannut (noin klo 11.00) ja kehottanut NN:ää pitämään ruokatauon.

Tämän jälkeen KK lähti tekemään omia työtehtäviään ja sen jälkeen suorittamaan asiakaspalvelua. Asiakas soitti pellolle KK:n käsipuhelimeen.

NN oli ruokailun jälkeen palannut takaisin työtehtäviinsä. On todennäköistä, että NN:n aika kävi pitkäksi sen jälkeen kun hän sai lähellä olevat kasat nostettua peräkärriin. Kun KK:ta ei alkanut kuulua takaisin, NN nousi traktoriin, vapautti vaihteen ja/tai lukitun käsijarrun. Tällöin traktori lähti liikkeelle rinnepeltoa alas. NN oli kyydissä osaamatta ohjata traktoria tai edes käyttää jarruja. Lähtötilanne lienee tämä, NN:n lapio löytyi ko. kohdasta eli n. 60 m pellon reunasta ylöspäin (kuva 1).

Traktorin lähestyessä pellon alareunassa olleita pensaita ja töyssyjä, NN on joko yrittänyt hypätä liikkeellä olevasta traktorista sen vasemmanpuoleisesta oviaukos-

ta (ovi poistettu) tai sitten NN on pudonnut avoimesta oviaukosta töyssyjen kohdalla ja jäi vielä liikkeessä olleen traktorin vasemman takapyörän alle (kuva 2).

KK:n palattua n. 1–1,5 tunnin kuluttua hän oli huomannut, että traktori ei ole siinä paikassa mihin hän oli sen jättänyt. NN:ää ei myöskään näkynyt.

Havaittuaan traktorin pellon alalaidassa KK meni paikalle ja näki, että NN oli mahallaan traktorin vasemman takapyörän alla.

KK kokeili NN:n pulssia, mutta ei tuntenut sitä, jonka jälkeen KK soitti käsipuhelimesta hätäkeskukseen.

Paikalle tuli ambulanssi ja Y:n palolaitoksen pelastusyksikkö. Paloauton vinssillä kallistettiin traktoria niin paljon, että NN saatiin pois traktorin takapyörän alta. NN:n todettiin menehtyneen.

2. TYÖTAPATURMAAN JOHTANEITA TEKIJÖITÄ

Yksintyöskentely

Pelkkä kielto ajaa traktoria ei osoittautunut riittäväksi; ainoa tehokas keino yksintyöskentelyn yhteydessä olisi ollut traktorin ohjaamon lukitseminen. Nyt ohjaamosta puuttui vasen ovi.

Putoaminen

Traktorin astimena on varren päähän hitsattu, taivutettu harjateräslenkki (ks. kuva 3). Erityisesti pyrittäessä poistumaan nopeasti ko. lenkin ohi astuu/jalka lipsahtaa. Hallitsematon putoaminen vie silloin suoraan takapyörän eteen ja traktorin liikkeessa sen alle.

Rajoituksia koneiden käytössä

Kehitysvammaiset eivät saaneet lupaa käyttää moottorisahaa, raivaussahaa tai niihin verrattavia koneita eikä ajaa traktoria. Kahdella ryhmästä oli lupa käyttää ruohonleikkuria.

Työsuojeluyhteistyö järjestämättä

Y:n oppimiskeskuksen koulutilalle jäi henkilöiden työtoiminnan järjestäminen siten kuin X:n erityishuoltopiiri ja koulutuskuntaryhmä asiasta sopivat ja Y:n toimintakeskus henkilöitä työhön osoitti.

Töihin tulevien henkilöiden osalta ei koulutilalla oltu

tietoisia mistään ohjeista kuinka työsuojelu järjestetään ja yhteistyö toteutetaan.

3. VASTAAVIEN TYÖTAPATURMIEN ESTÄMINEN

Työntekijän edellytysten huomioon ottamista on käsitelty mm. työturvallisuuslaissa (299/58) ja työterveyshuoltolaissa (743/78) seuraavasti;

Työturvallisuuslaki (299/58)

Työntekijöiden edellytysten huomioon ottaminen työn ja työvälineiden mitoituksessa

9 b §

Työt, ja työvälineet sekä työssä käytettävät koneet, laitteet ja tarpeelliset apuvälineet on pyrittävä mitoittamaan ja sijoittamaan siten, että ne mahdollistavat työntekijöiden ruumiilliset ja henkiset edellytykset huomioon ottaen työn tarkoituksenmukaisuuden suorittamisen. Järjestelyissä on tarvittaessa otettava huomioon vammaiset ja muut työntekijät, joiden terveyden ja turvallisuuden varmistaminen työssä edellyttää erityisiä toimenpiteitä.

Työterveyshuoltolaki (743/78)

2 § Työterveyshuollon toteuttaminen ja sisältö

Työterveyshuoltoon kuuluu

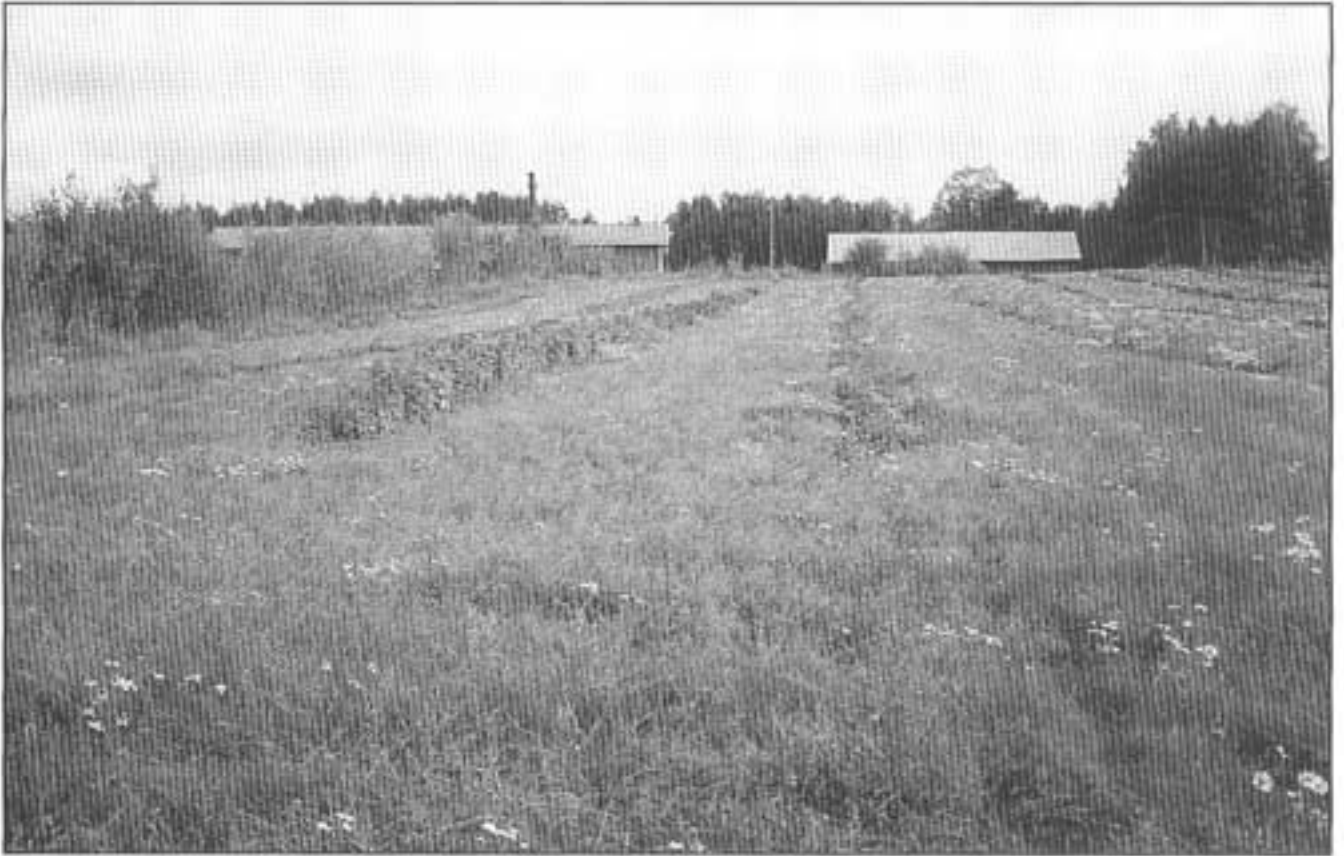
6) *vian, vamman tai sairauden vuoksi vajaakuntoisen työntekijän työssä selviytymisen seuranta työntekijän terveydelliset edellytykset huomioon ottaen,*

Nämä määräykset tulisivat ilmeisesti täytettyä, jos (tässä tapauksessa) koulutilan eri töistä tehtäisiin vaaratekijä/vaativuusselvitys ja jos toimintakeskukseen sijoittavaksi tulevien henkilöiden osalta jo erityishuollosta päätettäessä tai viimekädessä toimintakeskuksen ohjaajan toimesta määritellään sopivuus työpaikkaselvityksessä luokiteltuihin töihin.

Jatkuvan turvallisuusseurannan takaamiseksi on sijoitetut henkilöt sisällytettävä työsuojeluyhteistyön piiriin.

Liite

– Valokuvia



Kuva 1. Kuvan alareunaan viettävä pelto.



Kuva 2. Traktori osittain pusikossa.



Kuva 3. Traktori, astinrauta.

Bulevardi 28, 00120 Helsinki • Puhelin 09-680 401 • Telefax 09-680 40 389

Lisätietoja: Osastopäällikkö Hannu Tarvainen, puh. 680 40 388 tai työturvallisuusinsinööri Sakari Seppänen,
puh. 09-680 40 377 • **Tilaukset:** Osastosihteeri Terttu Kumlin, puh. 09-680 40 385