

Työpaikkaonnettomuuksien tutkinta (TOT)



**TUTKIEN
TURVALLISUUTTA
VUODESTA 1985**

21/96

Metallirakenteiden valmistus

Teräsrakenteeseen tulevia palkkeja pohjamaalattiin. Maalari oli nostanut maalatun n. 1.100 kg painaneen palkin toisen päälle palkin päädyn laipan ja toisen pään ulokkeen varaan. Palkkia nostettiin siltanosturilla käyttäen saksimaista nosto-apuvälinettä. Ilmeisesti saksen toinen puoli jäi irrotusyrityksestä huolimatta laipan taakse ja kuvitellun irronneen saksen siirrossa palkki tulikin mukana pudoten maalarin päälle

TOT 21/96

1. TAPAHTUMAN KUVAUS

Teräsrakenteita valmistavan metalliyrityksen maalaamossa jäi kaksi maalaria ylitöihin klo 15.30. Maalari NN maalasi ensimmäistä pohjamaalausta, jotta palkit voitaisiin heti seuraavana päivänä maalata toiseen kertaan. Toinen maalari maalasi pintamaalausta maalaamon toisessa päädyssä. Hän sai työnsä valmiiksi 17.15 ja poistui työpaikalta.

Oven takana hallissa oli hiekkapuhaltaja KK samoin ylitöissä. Hän oli jo kerran taukoa pitäessään käynyt maalaamon puolella ja toistamiseen hiekkasäiliön tyhjennyttyä n. klo 18.10. KK löysi NN:n palkin alta, nosti sen pois hänen päältään, tunnusteli valtimoa tuntematta kuitenkaan sykettä. KK hälyytti paikalle työnjohtajan ja teki hälytyksen aluehälytyskeskukseen. Maalarin elvytys ei tuottanut tulosta.

Metalliyritys

Nykyisissä tiloissa yritys oli toiminut kymmenkunta vuotta. Keskimääräinen vuosityöntekijämäärä oli runsaat 20, päätuotteena hitsatut teräsrakenteet. Työsuojelupäällikkö oli nimetty ja työsuojeluvaltuutettu valittu.

2. TYÖTAPATURMAAN JOHTANEITA TEKIJÖITÄ

Palkki nostosaksen vetämänä päälle

Maalari oli nostanut maalatun n. 1.100 kg painaneen palkin toisen päälle palkin päädyn laipan ja toisen pään ulokkeen varaan. Palkkia nostettiin siltanosturilla käyttäen saksimaista nostoapuvälinettä. Ilmeisesti saksen toinen puoli jäi irrotusyrityksestä huolimatta laipan taakse ja kuvitellun irronneen saksen siirrosta palkki tulikin mukana pudoten maalarin päälle (piirros, kuvat 1-3).

Pinoamisjärjestys, ohjeet

Hallissa olisi ollut tilaa asetella kaikki palkit lattiatasolle. Mitään ohjeita NN ei saanut silloin kun työnjohtaja antoi ylityötehtävän.

Nosturin käyttö

Kerrotun mukaan NN oli epävarma siltanosturin käytössä ja mm. erehtyi toistuvasti ohjainpainikkeissa. Edellisestä johtuen siirrot ja nostot suoritettiin joku muu, kun työskenneltiin ryhmässä tai pareittain.

Tapaturmatilanne on saattanut syntyä myös väärän ohjauspainikkeen painamisesta, jolloin ajateltu muu nosturin liike olikin sellainen, että palkki siirtyi vaakasuunnassa NN:ään päin. Nosturin ohjauslaitteesta ei ollut enää nähtävissä painikkeiden noston tai siirron suuntaa (kuva 4).

Nostojen opastus

NN ei saanut mitään erillistä nosturin käyttöopastusta eikä hänen nosturinkäyttöään rajoitettu.

NN:n kokemus

NN oli 55-vuotias, ollut metalliyrityksen palveluksessa n. vuoden ja aiemmin kaksi kolmen kuukauden jaksoa. Aiemmasta työkokemuksesta tiedettiin mm. työskentely betonituotetehtaassa.

3. VASTAAVIEN TYÖTAPATURMIEN ESTÄMINEN

3.1 Koulutus

Ehdotetaan järjestettäväksi taakansidonta- ja nostotyökoulutusta koko tuotantohenkilöstölle.

3.2 Menetelmäohjeet

Menetelmäohjeita tehtäessä niihin tulee liittää myös nosto-, kääntö- ja siirto-ohjeet. Olemassa oleviin menetelmäohjeisiin tulee tehdä liitteeksi nosto-, kääntö- ja siirto-ohjeet. Lisäksi ehdotetaan tehtäväksi tuotannossa olevista yleisimmistä kappaleista vastaavat ohjeet.

3.3 Nostoapuvälineet

Nostoapuvälineen käyttökartoituksen perusteella tulee antaa yksityiskohtaiset ohjeet kiinnityksestä ja irrotuksesta.

3.4 Maalaus

Säännöllisesti toistuvat maalaukset tulisi pyrkiä suorittamaan samassa paikassa, jolloin mm. kaikki siirrot voidaan suunnitella ja suorittaa siten samanlaisina.

3.5 Valvonta, opastus

Linjaesimiesten ja työsuojeluorganisaation on aktiivisesti puututtava havaitsemiinsa virheellisiin työtapoihin ja -menetelmiin sekä järjestää tarvittavaa opastusta.

Jokainen on myös velvollinen huomauttamaan havaitsemistaan puutteista tai virheellisistä työtavoista.

3.6 Piilevät vaaratekijät

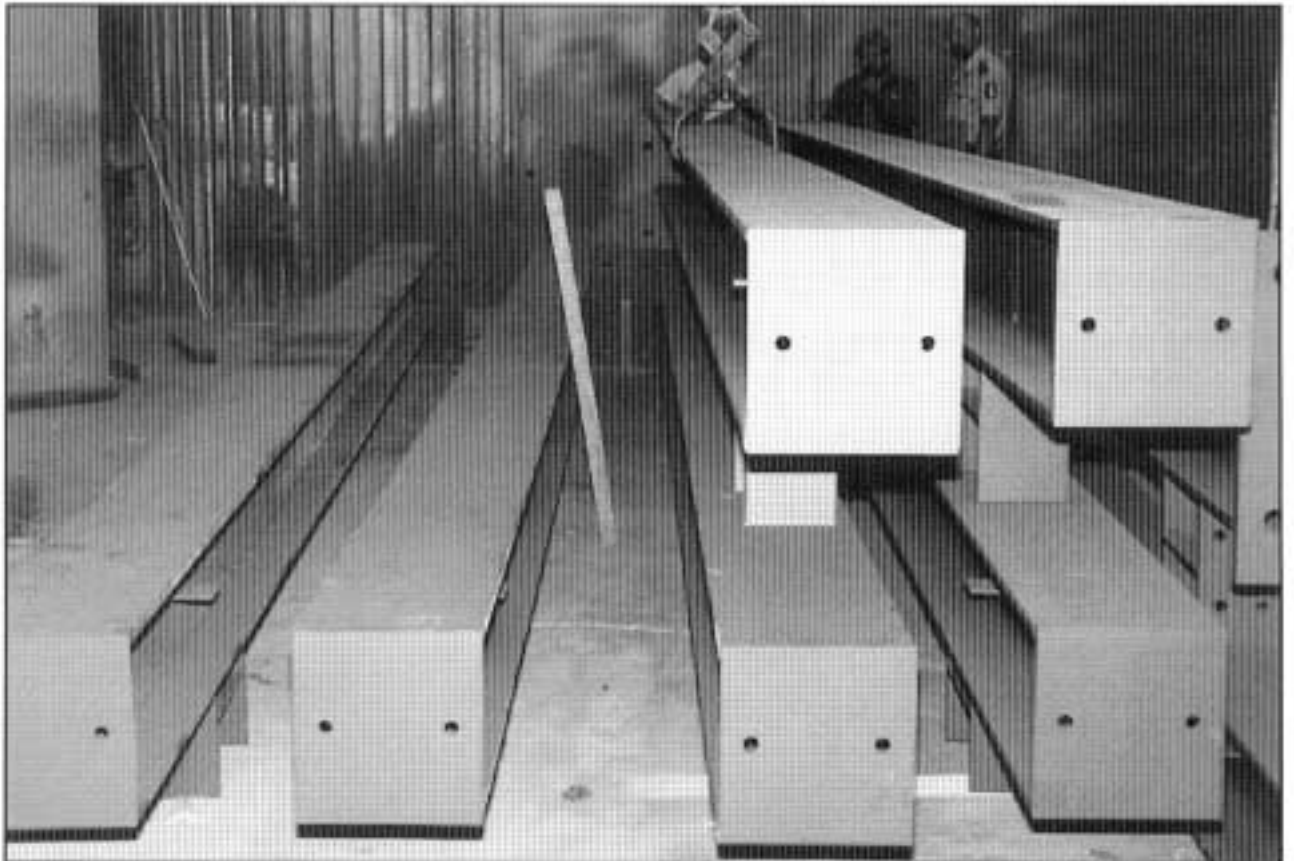
Muun muassa sattuneiden tapaturmien tutkinta, kun käytetään analyttistä menetelmää, paljastaa piileviä vaaratekijöitä ja tuottaa siten oikeita torjuntatoimenpiteitä.

LIITTEET

- Piirros
- Valokuvia



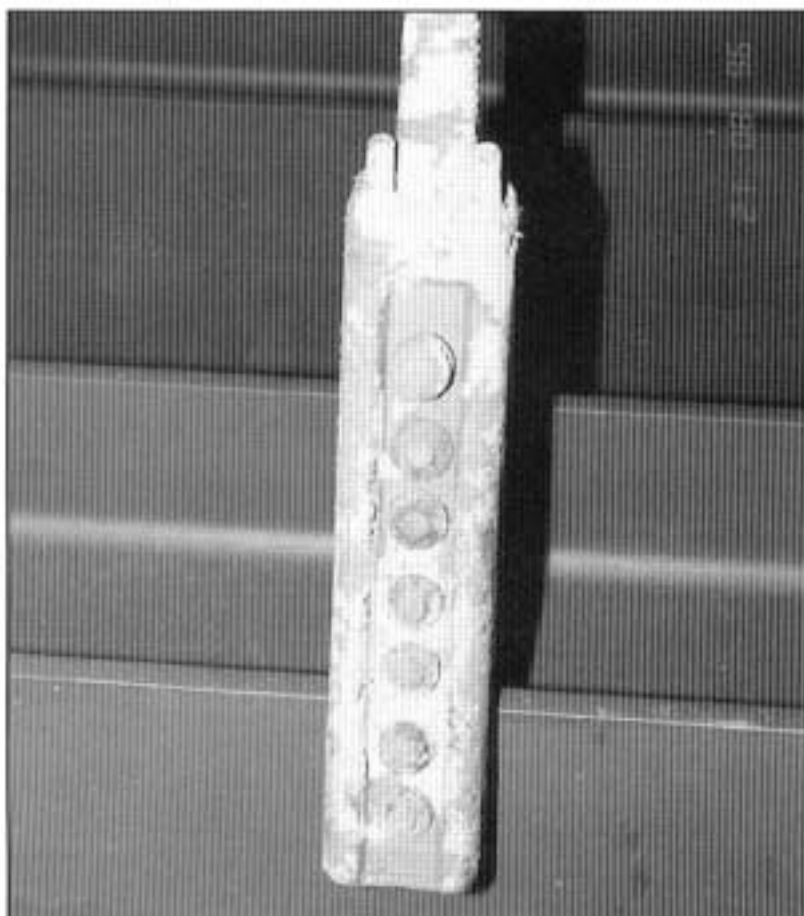
Kuva 1. Yleisnäkymä maalaamosta.



Kuva 2. Tilanne, jossa nostosaksea ryhdyttiin irrottamaan.



Kuva 3. Nostosaksi.



Kuva 4. Siltaohjain ohjainpalkit.

TAPATURMAVAKUUTUSLAITOSTEN LIITTO

Bulevardi 28, 00120 Helsinki • Puhelin 09-680 401 • Telefax 09-680 40 389

Lisätietoja: Osastopäällikkö Hannu Tarvainen, puh. 09-680 40 388 tai työturvallisuusinsinööri Sakari Seppänen, puh. 09-680 40 377 • **Tilaukset:** Osastosihteeri Terttu Kumlin, puh. 09-680 40 385